



Les exploitations appliquant les meilleures pratiques ont des veaux sains et vigoureux grâce à une gestion stratégique de la saison de vêlage, à un apport optimal de colostrum, à une surveillance étroite des veaux et à l'encouragement d'interactions naturelles entre les veaux nouveau-nés et leur mère.

Pourquoi est-ce important ?

La naissance est une période critique pour les veaux et les taux de mortalité néonatale peuvent être élevés. La santé et le bien-être des veaux sont considérablement améliorés par la prévention des maladies néonatales les plus courantes, la garantie d'un apport optimal de colostrum de haute qualité et l'encouragement des interactions avec la mère au cours des premières heures de vie.

Cette fiche se réfère à la période allant de la préparation au vêlage jusqu'à 24 heures après le vêlage.



Tous les veaux doivent être traités de la même manière afin de garantir leur bien-être et leur santé, quelle que soit leur valeur économique et leur future destination.



Bonnes pratiques

- ✓ Pour assurer un transfert passif adéquat des anticorps, tous les veaux devraient consommer du colostrum dans les 2 à 3 heures suivant la naissance. Une deuxième prise de colostrum devrait avoir lieu dans les 6 à 12 heures suivant la naissance. La quantité totale de colostrum consommée au cours des 12 premières heures doit correspondre à un minimum de 10 % du poids corporel (par exemple, 4 litres pour un veau de 40 kg). Si les veaux tètent leur mère ou une vache nourrice, assurez-vous que la vache est en bonne santé, que la qualité et la quantité de colostrum sont adéquates et qu'elle n'empêche pas le veau d'accéder à la tétine. Un apport insuffisant de colostrum entraîne une baisse de l'immunité qui ne peut être compensée ultérieurement.
- ✓ Si une autre source de colostrum est nécessaire, elle doit provenir d'une autre vache du troupeau (fraîche ou décongelée) car elle contient des anticorps spécifiques à l'environnement de leur exploitation. La mise en commun du colostrum de plusieurs vaches doit être évitée afin de réduire le risque de transmission de la maladie et la dilution potentielle des anticorps. Lorsque le colostrum provenant de la même exploitation n'est pas disponible, il est préférable d'utiliser du lait de remplacement plutôt que du colostrum provenant d'un autre troupeau ou d'une autre exploitation. Toutefois, cette pratique doit être évitée dans la mesure du possible, car le lait de remplacement ne contient pas d'anticorps et peut compromettre l'immunité du veau. Une "règle empirique" consiste à donner 3 litres de colostrum, dans les 2 heures, provenant d'une seule vache au maximum.
- ✓ Le colostrum peut être recueilli et réfrigéré jusqu'à 48 heures, ou congelé (-18 à -25°C) jusqu'à 1 an. Le colostrum congelé doit être décongelé au bain-marie (jamais au micro-ondes) à une température de 38 à 40°C. L'utilisation de sacs d'un litre pour la congélation du colostrum permet une congélation et une décongélation rapides en cas de besoin et protège la qualité des anticorps qu'il contient.
- ✓ Après la première prise de colostrum, les veaux doivent recevoir du colostrum de haute qualité, du lait de transition ou un mélange de lait et de colostrum pendant au moins 4 jours.
- ✓ La quantité de lait ou de colostrum ingérée doit être vérifiée en palpant le ventre du veau et en contrôlant son réflexe de succion. Une attention particulière doit être accordée aux veaux faibles ou aux veaux de faible poids à la naissance. Il peut être nécessaire de prodiguer un temps supplémentaire ou d'une assistance physique.
- ✓ Si le veau ne tète pas suffisamment de colostrum, si le colostrum de la vache est de mauvaise qualité ou si la vache et le veau sont séparés immédiatement après la naissance, le colostrum peut être administré à l'aide d'un biberon à tétine.
- ✓ Si le veau nouveau-né ne tète pas le colostrum de la vache ou du biberon (c'est-à-dire les veaux faibles, malades, blessés ou désintéressés), une sonde oesophagienne ou stomacale propre peut être insérée pour faciliter l'alimentation directe. Cette option ne devrait être utilisée que si elle est nécessaire en raison du stress qu'elle implique pour le veau et des risques liés à une position incorrecte ou gênante.



- ✓ Le personnel de l'exploitation chargé de l'alimentation par sonde des veaux doit être formé de manière appropriée afin de garantir un positionnement sûr et correct. Les tubes utilisés pour l'alimentation au colostrum ne doivent jamais être utilisés pour administrer d'autres liquides (par exemple, des solutions d'électrolytes pour les veaux souffrant de diarrhée).
- ✓ Le matériel d'alimentation (tétines, biberons, seaux, sondes stomacales) doit toujours être nettoyé et désinfecté après chaque utilisation et entre chaque veaux.




Meilleures pratiques

- ★ Les exploitations appliquant les meilleures pratiques vérifient la qualité du colostrum à l'aide d'un réfractomètre ou d'un colostromètre. Le colostrum doit être épais et contenir au moins 50 g/l de protéines (dont les immunoglobulines, c'est-à-dire les anticorps). Cela peut être vérifié à l'aide d'un réfractomètre (50 g/l de protéines correspondent à une mesure de 22 brix). Lorsque le colostrum doit être stocké en vue d'une utilisation ultérieure, il doit contenir au moins 100 g/l de protéines.
- ★ Les éleveurs vérifient les niveaux d'anticorps des veaux en mesurant la concentration de protéines dans leur sérum sanguin, qui doit être supérieure à 52 g/L (mesurée à l'aide d'un réfractomètre).

Voir  la fiche d'information sur la nutrition des veaux




Bonnes pratiques

- ✓ Les parcs de vêlage doivent présenter un niveau d'hygiène élevé, de l'espace et de la litière pour favoriser la nidification et un accès facile pour l'observation et l'assistance en cas de besoin.
- ✓ Les veaux nouveau-nés doivent bénéficier d'un environnement chaud (7 - 28°C) pour les aider à maintenir leur température corporelle (38,5 - 39,5 °C). Voir  la fiche d'information sur l'environnement des veaux
- ✓ La présence de la vache aide à maintenir les veaux nouveau-nés au chaud. Si le veau a des difficultés à maintenir sa température corporelle, des lampes infrarouges ou des couvertures pour veaux peuvent être utilisées pour le réchauffer.



Meilleures pratiques


- ★ Les exploitations appliquant les meilleures pratiques maintiennent une température ambiante comprise entre 12 et 22°C pour les veaux nouveau-nés.

Voir  la fiche d'information sur l'environnement des veaux



Bonnes pratiques

- ✓ Un système immunitaire sain et de bons niveaux d'anticorps pour les veaux peuvent être favorisés par des protocoles adaptés de vaccination des vaches gestantes, et une bonne gestion du colostrum.
- ✓ Si les veaux nouveau-nés ne respirent pas immédiatement, il faut vérifier que leurs narines et leur bouche sont exemptes de membranes et de liquide amniotique. La respiration peut alors être activée en stimulant la cloison nasale (par exemple avec un morceau de paille), en versant de l'eau froide sur la tête ou les oreilles, ou en frottant le veau avec un chiffon ou une serviette.
- ✓ Si la vache ne sèche pas son veau, il faut le faire avec de la paille ou un chiffon/une serviette sèche.
- ✓ Le nombril doit être nettoyé dès que possible après la naissance, en portant des gants et en utilisant une solution recommandée par le vétérinaire de l'exploitation. Le nombril doit être examiné et, si nécessaire, nettoyé quotidiennement jusqu'à ce qu'il soit sec.
- ✓ Les veaux nouveau-nés doivent être observés et contrôlés au moins deux fois par jour, idéalement par la même personne. La vitalité des veaux peut être évaluée en vérifiant leur motivation à s'alimenter, leur niveau d'activité, le temps passé couché ou isolé, le tonus musculaire, les réflexes, la respiration, la température et l'état des fèces.

Pour plus d'informations sur les bonnes pratiques en matière de gestion de la santé des veaux consultez  la **fiche d'information sur la santé des veaux**




Bonnes pratiques

- ✓ Les veaux ne devraient être empêchés de téter et de rester avec leur mère pendant les premières 24 heures de leur vie que lorsqu'il existe des risques connus de maladies infectieuses transmises par la tétée. La mère stimule le veau en le léchant et en l'encourageant à se lever, ce qui stimule la prise de colostrum et l'activité au cours des premières heures de vie. La relation se renforce rapidement et la séparation au-delà de 24 heures devient plus difficile pour le veau et la mère. Lorsqu'une séparation immédiate est nécessaire, elle doit avoir lieu dans la première heure de vie et le veau doit être tenu à l'écart de la vue, du bruit et de l'odeur de sa mère après la séparation. L'analyse des risques et des avantages doit tenir compte de l'état sanitaire de l'exploitation, ainsi que de la conduite, et doit être discutée avec le vétérinaire de l'élevage. La **figure 1** présente un arbre de décision pour le contact vache-veau.



Meilleures pratiques

- ★ Les exploitations appliquant les meilleures pratiques gardent le veau et la mère ensemble dans le box de vêlage jusqu'à ce que le lien soit établi. Après cette période, le contact entre la vache et le veau peut être géré de manière à permettre la traite de la mère.

Voir  la **fiche d'information sur le comportement des veaux**



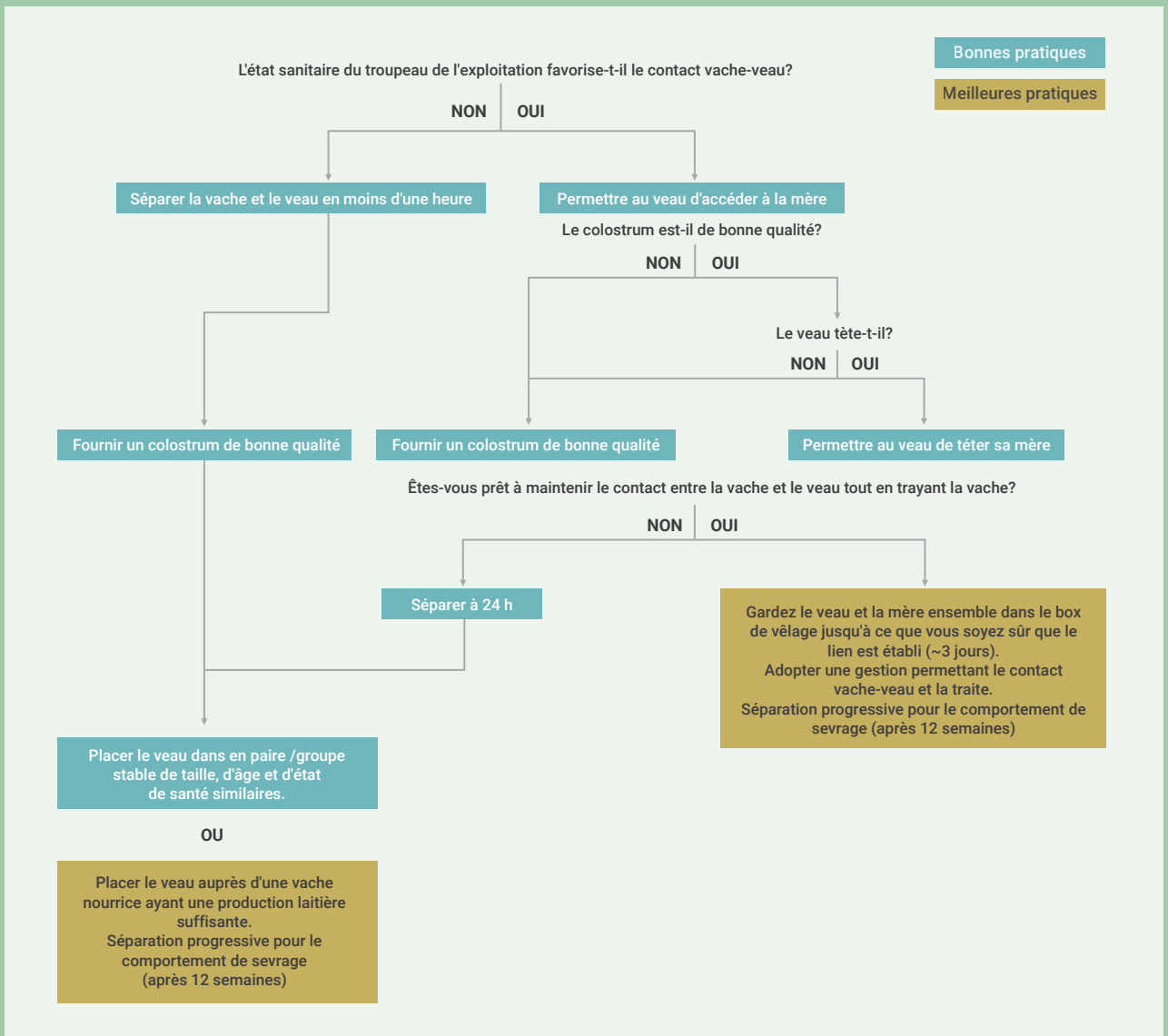


Figure 1
Arbre de décision pour gérer le contact vache-veau





Résumé



Ferme

Un plan sanitaire formalisé pour la détection et la gestion des veaux nouveaux nés malades permet d'identifier les zones à risque et de prendre rapidement des mesures correctives.



Veaux

Assurer un apport de colostrum de haute qualité peu après la naissance procure une immunité passive et est essentiel à la santé du veau. Encourager les interactions naturelles avec la mère favorise la santé et le bien-être du veau.



Eleveurs

Une formation appropriée et des plans établis pour la gestion des vêlages amélioreront la confiance et l'efficacité des personnes chargées de ce travail.

Soyez fiers de toutes les bonnes et meilleures pratiques de votre exploitation en matière de bien-être animal !

Ressources supplémentaires



Care4Dairy.eu