



Οι εκτροφές που εφαρμόζουν βέλτιστες πρακτικές δίνουν προτεραιότητα στην υγεία και την ευζωία των ζώων στο τέλος της παραγωγικής τους ζωής, διατηρώντας τα ασφαλή, άνετα και χορηγώντας φαρμακευτική αγωγή για την ανακούφιση του πόνου. Η ευθανασία θα πρέπει να εφαρμόζεται γρήγορα και με ανθρωπιστικό τρόπο από κτηνίατρο ή εξουσιοδοτημένο και εξειδικευμένο άτομο, όταν ένα ζώο δεν μπορεί να διασωθεί ή να σφαγεί.

Γιατί είναι σημαντικό;

Η ευθανασία είναι σημαντική για να δοθεί ένα γρήγορο και ανθρωπινό τέλος στη ζωή ενός ζώου, όταν η θεραπεία δεν είναι βιώσιμη ή/και ο πόνος δεν μπορεί να ανακουφιστεί επαρκώς. Οι περισσότερες αγελάδες που πάσχουν από άλλες ανίατες ασθένειες θανατώνονται. Ορισμένα ζώα μπορούν να συνεχίσουν τη ζωή τους με παραγωγικό τρόπο ως ζώα πάχυνσης ή ως αγελάδες χαμηλής γαλακτοπαραγωγής που γίνονται ανάδοχοι μητέρες για την εκτροφή μόσχων.



Ορθές πρακτικές

Οι προτεινόμενες πρακτικές για την καθοδήγηση της λήψης αποφάσεων σχετικά με το "τέλος της παραγωγικής ζωής" των αγελάδων εφαρμόζονται και σε άλλα στάδια της ζωής τους.

Επιτήρηση του πόνου, της υγείας και της ευζωίας

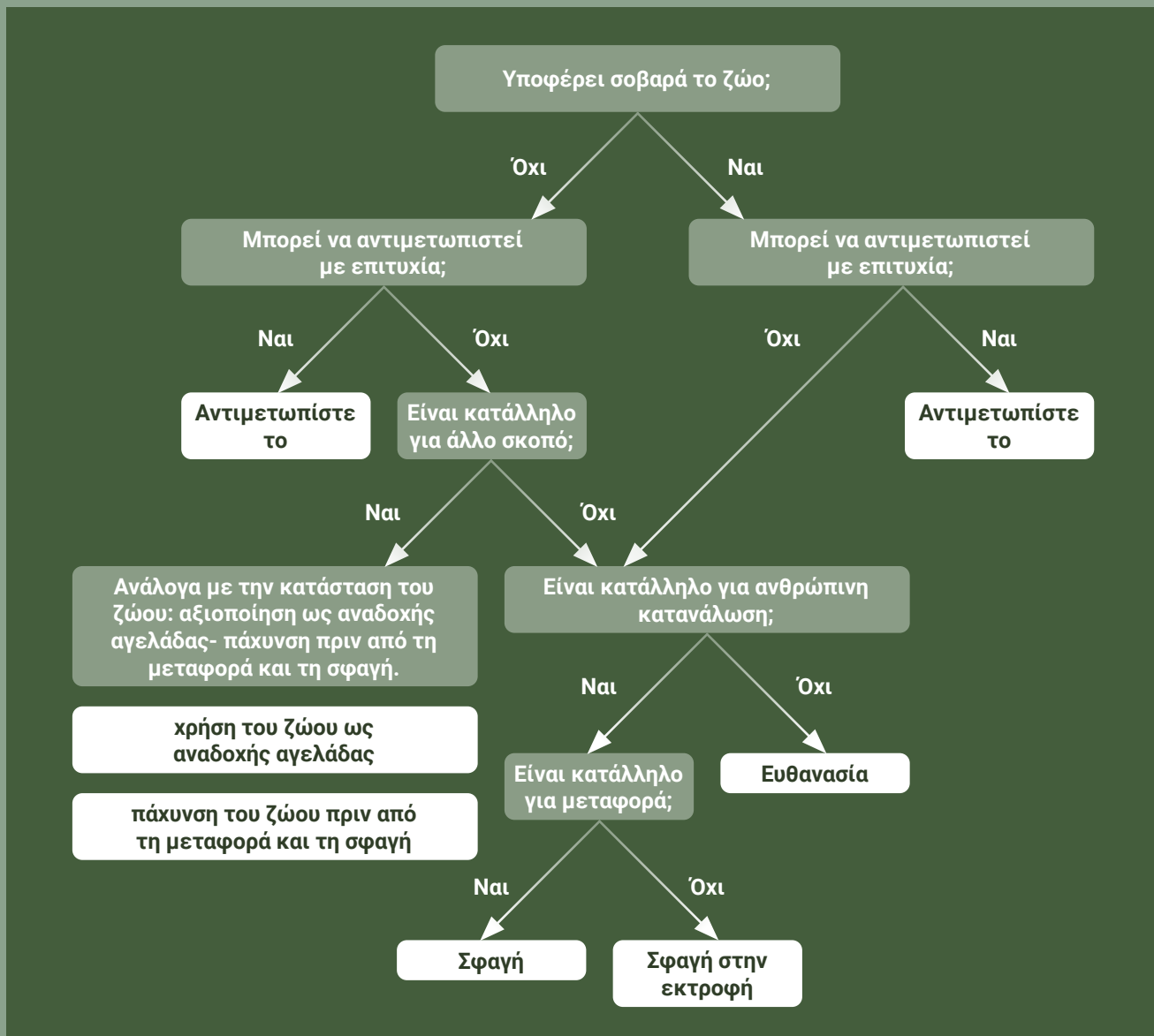
- ✓ Κάθε ζώο (ανεξαρτήτως ηλικίας) πρέπει να παρακολουθείται συχνά στην εκτροφή. Εάν εντοπιστούν ζώα που παρουσιάζουν οξύ πόνο ή ταλαιπωρία, το προσωπικό της εκμετάλλευσης πρέπει να λάβει άμεσα διορθωτικά μέτρα, όπως η κλήση κτηνιατρικής βοήθειας ή/και η χορήγηση αναλγητικών που έχουν συνταγογραφηθεί από κτηνίατρο.
- ✓ Το προσωπικό των κτηνοτροφικών εκμεταλλεύσεων πρέπει να είναι εκπαιδευμένο στην αναγνώριση των ζώων που βιώνουν οξύ πόνο και ταλαιπωρία, καθώς και στην αξιολόγηση της καταλληλότητας τους για μεταφορά.
- ✓ Η χρήση βαθμίδων αξιολόγησης του πόνου θα πρέπει να λαμβάνεται υπόψη σε αυτή τη διαδικασία "κατάταξης" (βλ. Πίνακα 1).

Συμπεριφορά	Επίπεδα πόνου				
	Απουσία πόνου	Ήπιος	Μέτριος	Σοβαρός	Πολύ σοβαρός
Γενικά	<ul style="list-style-type: none"> • Ικανοποιημένο και ήσυχο • Μηρυκάζει ή τρώει • Εκδηλώνει περιέργεια για το περιβάλλον • Απομακρύνεται κατά την προσέγγιση • Φυσιολογική αλληλεπίδραση με τα άλλα ζώα και τον μόσχο (αν πρόκειται για αγελάδα) 	<ul style="list-style-type: none"> • Ήπια αλλαγή στάσης του σώματος • Ακαμψία ή ήπια χαλότητα • Λιγότερο ενδιαφέρον για το περιβάλλον • Μπορεί να εκδηλώσει επιθετικότητα στα υπόλοιπα ζώα με χαρακτηριστικές κινήσεις της κεφαλής 	<ul style="list-style-type: none"> • Απομάκρυνση από το κοπάδι • Ήρεμα, θαμπά μάτια • Μη φυσιολογική στάση σώματος -άκαμπο, σε στάση, κυρτή ράχη, χαλότητα • Κακή όψη τριχώματος • Ανορεξία • Ο μόσχος του πεινάει και διαμαρτύρεται 	<ul style="list-style-type: none"> • Απομάκρυνση από το κοπάδι • Άκαμπο, άρνηση μετακίνησης • Ανορεξία • Απεριποίητη εμφάνιση • Απώλεια βάρους • Μη φυσιολογική στάση σώματος-κάμψη κεφαλής, ανασηκωμένη ουρά, κυρτή ράχη, πεσμένα πτερύγια αυτιών 	<ul style="list-style-type: none"> • Γρήγορος αναπνευστικός ρυθμός • Αναπνοή με ανοιχτό στόμα • Καταθλιπτικό • Γρύλισμα • Τριξίμο δοντιών • Ανορεξία • Άκαμπτη στάση ή κατάκλιση
Αντίδραση στην ψηλάφηση	<p>Το ζώο δεν ενοχλείται από οποιαδήποτε ψηλάφηση</p>	<p>Το ζώο μπορεί να αντιδράσει ή να μην αντιδράσει στην ψηλάφηση ενός προσβεβλημένου σημείου (πληγή, πρήξιμο, τραυματισμός, σημείο χειρουργικής επέμβασης, κ.λπ.): απομακρύνεται, κλωτσάει, φωνάζει.</p>	<p>Το ζώο αντιδρά στην ψηλάφηση μπορεί να προσπαθήσει να απομακρυνθεί ή να ενεργήσει επιθετικά κατά το χειρισμό</p>	<p>Το ζώο απομακρύνεται κατά την ψηλάφηση μπορεί να κλωτσήσει ή να είναι άκαμπο</p>	<p>Το ζώο είναι άκαμπο ή δεν ανταποκρίνεται</p>

Πίνακας 1. Συμπεριφορά των ζώων που σχετίζεται με τα επίπεδα πόνου

(Πηγές: IVAPM και Care4Dairy, αξιολόγηση του πόνου στα βοοειδή, De Boyer και συν., 2023)

- ✓ Ζώα με ήπια ή μέτρια συμπτώματα πόνου μπορούν να θεραπευτούν στην εκτροφή, με τη χορήγηση εγκεκριμένων φαρμάκων που συνταγογραφούνται από κτηνίατρο. Οι λεπτομέρειες σχετικά με κάθε αναλγητική θεραπεία θα πρέπει να καταγράφονται στα αρχεία της εκτροφής, όπως ο αριθμός σήμανσης του ζώου/ ενώτιο, ο λόγος για τον οποίο απαιτείται ανακούφιση από τον πόνο, η φαρμακευτική ουσία, η δοσολογία και η συχνότητα χορήγησης. Τα ζώα αυτά θα πρέπει να παρακολουθούνται στενά μέχρι η κατάσταση είτε να υποχωρήσει πλήρως είτε, εάν συνεχιστεί ή επιδεινωθεί, μπορεί να κριθεί απαραίτητη η κτηνιατρική παρέμβαση ή να ληφθεί η απόφαση να τερματιστεί η ζωή του ζώου (βλ. **Εικόνα 1**).



Εικόνα 1. ΑΔέντρο αποφάσεων για ενέργειες στο τέλος της παραγωγικής ζωής

Διαχείριση του τέλους της ζωής

- ✓ Σε περιπτώσεις καλής χρόνιας διαβίωσης, όπου το ζώο είναι ελαφρά τραυματισμένο αλλά περιπατητικό και άνετο και έχει ληφθεί η απόφαση να τερματιστεί η ζωή του, μπορεί να κανονιστεί η μεταφορά για σφαγή, υπό την προϋπόθεση ότι η μεταφορά δεν προκαλεί πρόσθετη ταλαιπωρία. Θα πρέπει να καταγράφονται λεπτομέρειες για το ζώο, τις συνθήκες και τις ενέργειες που πραγματοποιήθηκαν.
- ✓ Τα ζώα που βιώνουν έντονο πόνο πρέπει να εντοπίζονται αμέσως και να λαμβάνονται άμεσα διορθωτικά μέτρα για την ασφάλεια και την άνεση τους. Αυτό μπορεί να περιλαμβάνει τη μετακίνηση τους σε ένα χώρο θεραπευτηρίου ή, αν είναι σε κατάκλιση, μπορεί να δημιουργηθεί ένας προσωρινός χώρος απομόνωσης, με πρόσβαση σε τροφή και νερό, όπου είναι ασφαλή από την παρενόχληση ή το ποδοπάτημα από άλλα ζώα. Θα πρέπει να ζητηθεί κτηνιατρική βοήθεια και, εφόσον υπάρχει, να χορηγηθεί αναλγησία από τον πόνο, συνταγογραφημένη από κτηνίατρο, ώστε το ζώο να αισθάνεται άνετα.



- ✓ Ο δεσμός του κτηνοτρόφου με την αγελάδα και διάφοροι οικονομικοί παράγοντες επηρεάζουν τη λήψη αποφάσεων. Όταν η αιτία του έντονου πόνου είναι αντιμετωπίσιμη και οικονομικά βιώσιμη, θα πρέπει να λαμβάνονται τα κατάλληλα μέτρα για τη θεραπεία και να διασφαλίζεται η επαρκής ανακούφιση από τον πόνο και η διατήρηση της (για όσο χρονικό διάστημα απαιτεί η κατάσταση, επιτρέποντας τις περιόδους αποχής από τη γαλακτοπαραγωγή ή/και την κρεοπαραγωγή).
- ✓ Εάν δεν είναι δυνατή η φροντίδα μιας αγελάδας που είναι σε κατάκλιση σε μαλακή επιφάνεια, οι πιθανότητες ανάρρωσης της είναι λίγες. Μετά από 24 ώρες, εάν μια αγελάδα που είναι σε κατάκλιση δεν έχει ανακάμψει, θα πρέπει να γίνει ενδελεχής αξιολόγηση (κατά προτίμηση από κτηνίατρο) για να αποφασιστεί εάν θα συνεχιστεί η θεραπεία ή θα επιλεγεί η ευθανασία.

Διαχείριση της ευθανασίας

- ✓ Όταν η κατάσταση ενός ζώου θεωρείται ανίατη, πρέπει να ληφθεί απόφαση σχετικά με το αν το ζώο είναι κατάλληλο για σφαγή ή αν μπορεί να μεταφερθεί ή αν απαιτείται άμεση ευθανασία στην εκτροφή.
- ✓ Τα βοοειδή, οποιασδήποτε ηλικίας, είναι ακατάλληλα για μεταφορά εάν δεν είναι σε θέση να σταθούν ή να παραμείνουν όρθια, εάν δεν μπορούν να κινηθούν χωρίς πόνο (π.χ. εμφανής κωλότητα, άνιση κατανομή βάρους και στα τέσσερα άκρα, κυρτή ράχη, ανώμαλη στάση και βάδισμα, ρηχή συχνή αναπνοή), εάν δεν μπορούν να κινηθούν χωρίς βοήθεια (απώλεια ισορροπίας), εάν έχουν από σοβαρό ανοικτό τραύμα ή πρόπτωση ή εάν βρίσκονται στον τελευταίο μήνα της κυοφορίας τους.
- ✓ Εάν το ζώο είναι ακατάλληλο για μεταφορά, η ευθανασία (ή η σφαγή στην εκμετάλλευση, εάν το κρέας κρίνεται κατάλληλο για κατανάλωση από τον άνθρωπο) πρέπει να πραγματοποιείται από εξουσιοδοτημένο προσωπικό με τη χρήση τεχνικής που οδηγεί σε γρήγορο θάνατο χωρίς πόνο ή αγωνία.
- ✓ Όταν ένα ζώο υποβάλλεται σε ευθανασία ή σφάζεται στην εκμετάλλευση κατά το τρίτο τρίμηνο της κυοφορίας, πρέπει να δίνεται ιδιαίτερη προσοχή στην καλή διαβίωση του εμβρύου, συμπεριλαμβανομένης της δυνατότητας επιβίωσής του εκτός της μητέρας.
- ✓ Μόλις ληφθεί η απόφαση για τον τερματισμό της ζωής, αυτή θα πρέπει να εκτελεστεί χωρίς καθυστέρηση. Στο μεσοδιάστημα, θα πρέπει να καταβάλλεται κάθε δυνατή προσπάθεια για την ελαχιστοποίηση του πόνου και του στρες. Το ζώο θα πρέπει να έχει εύκολη πρόσβαση σε τροφή, όπως υπαγορεύεται από τις διατροφικές του ανάγκες, και νερό, θα πρέπει να είναι ασφαλές και άνετο, οι αγελάδες που γαλουχούν θα πρέπει να αμέλγονται για να ανακουφίζονται από τη διόγκωση του μαστού, τα ζώα με τραυματισμούς στα άκρα ή στη ράχη δεν θα πρέπει να αναγκάζονται να περπατήσουν άσκοπα και το στρες από την κοινωνική απομόνωση θα πρέπει να ελαχιστοποιηθεί, ενώ θα πρέπει να διασφαλίζεται ότι δεν υπάρχει κίνδυνος τραυματισμού από άλλα ζώα.
- ✓ Τα ζώα που πρόκειται να υποβληθούν σε ευθανασία ή σφαγή πρέπει να διαχωρίζονται από την υπόλοιπη αγέλη.
- ✓ Η ευθανασία ή η σφαγή πρέπει να πραγματοποιείται με τρόπο που να μην προκαλεί στρες στα υπόλοιπα ζώα. Χρησιμοποιήστε χειρισμούς με χαμηλό στρες και προσπαθήστε να αποφύγετε τις εκκρίσεις ενός φοβισμένου ζώου και τους δυνατούς θορύβους.
- ✓ Η ευθανασία πρέπει να διενεργείται από κτηνιάτρους, σφαγείς ή ειδικευμένα και εξουσιοδοτημένα άτομα.



Βέλτιστες πρακτικές

- ★ Οι εκτροφές που εφαρμόζουν βέλτιστες πρακτικές καταγράφουν τον αριθμό των ζώων που θανατώνονται μέσω προγραμματισμένης θανάτωσης, επείγουσας θανάτωσης (ευθανασία) και εκείνων που πεθαίνουν φυσιολογικά στην εκτροφή.
- ★ Οι εκτροφές που εφαρμόζουν βέλτιστες πρακτικές πραγματοποιούν ευθανασία χρησιμοποιώντας τα ταχύτερα και αποτελεσματικότερα μέσα που επιτρέπονται από τη νομοθεσία. Αυτό μπορεί να περιλαμβάνει τη χρήση ενέσιμων φαρμακευτικών ουσιών από κτηνίατρο, ή η σύλληψη ή η χρήση πυροβόλου όπλου από εξειδικευμένο και εξουσιοδοτημένο άτομο.
- ★ Οι εκτροφές που εφαρμόζουν βέλτιστες πρακτικές διαθέτουν σχέδιο έκτακτης ανάγκης στην εκμετάλλευση, για περιπτώσεις όπου η παρουσία κτηνιάτρου για την εκτέλεση της ευθανασίας δεν είναι εφικτή. Εάν το ζώο είναι ακατάλληλο για μεταφορά και η νομοθεσία του κράτους το επιτρέπει, το προσωπικό της εκμετάλλευσης μπορεί να λάβει εξειδικευμένη εκπαίδευση για τη διενέργεια σφαγής, με τη χρήση αιχμαλωσίας ή πυροβόλου όπλου, τα οποία φυλάσσονται σε χρηματοκιβώτια ή κουτιά με κλειδαριά και είναι προσβάσιμα μόνο από το(τα) εξειδικευμένο(α) και εξουσιοδοτημένο(α) άτομο(α).



Σύνοψη



Εκτροφή

Όταν κάποια μεμονωμένα ζώα θεωρούνται ότι έχουν φτάσει στο τέλος της παραγωγικής τους ζωής, θα πρέπει να φροντίζονται κατάλληλα, ώστε να διασφαλίζεται η ελαχιστοποίηση των απωλειών και η προστασία της ευζωίας τόσο των ίδιων των ζώων όσο και των ανθρώπων της εκμετάλλευσης.



Ζώα

Στις αγελάδες οποιασδήποτε ηλικίας και σε περίπτωση υψηλού κινδύνου πόνου, πρέπει να παρέχεται κατάλληλη ανακούφιση από τον πόνο και περιποίηση. Εάν δεν ανταποκρίνονται στη θεραπεία ή έχουν κακή πρόγνωση, θα πρέπει να σφάζονται ή να υποβάλλονται σε ευθανασία με ανθρωπιστικό τρόπο, από εξειδικευμένο και εξουσιοδοτημένο άτομο, πριν υποφέρουν σοβαρά.



Προσωπικό

Η αναζήτηση υποστήριξης από κτηνίατρο θα βοηθήσει στη λήψη άμεσης και αποτελεσματικής απόφασης σχετικά με τη θεραπεία, τη θανάτωση και την ευθανασία χωρίς καθυστέρηση και θα μειώσει το ηθικό φορτίο του κτηνοτρόφου.

Να είστε υπερήφανοι για όλες τις ορθές και βέλτιστες πρακτικές που εφαρμόζετε στην εκτροφή σας για την καλή διαβίωση των ζώων!



Care4Dairy.eu

Οι θέσεις που εκφράζονται στην παρούσα έκθεση δεν αντιπροσωπεύουν απαραίτητα από νομική άποψη την επίσημη θέση της Ευρωπαϊκής Επιτροπής.



Βιβλιογραφία

de Boyer Des Roches, A., Ledoux, D., & Veissier, I. (2024). Mini-review - Recognition of pain signs in dairy cows. Zenodo. <https://doi.org/10.5281/zenodo.10514095>

IVAPM. Pain scale for bovines. <https://ivapm.org/professionals/pain-scale-bovines/>

Lesimple, C., & Veissier, I. (2024). Mini-review - Decision-making for timely euthanasia in "end-of-career" dairy cows. Zenodo. <https://doi.org/10.5281/zenodo.10514216>

Programme Bien-Être Animal - Un Guide Pratique Pour Les Producteurs, Danone, 2022

Sossidou, E., & Termatzidou, S.-A. (2024). Mini-review - Cattle fitness for transport. Zenodo. <https://doi.org/10.5281/zenodo.10554591>

USA National Dairy FARM Program- FARM Animal Care manual, National milk producers federation, DMI, 2020.

Danone. (2021). Programme bien-être animal, un guide pratique pour les producteurs. EAN 978-2-9577694-0-7. https://danone-danone-lait-new-prod.s3.amazonaws.com/guide-complet-BEA_2021.pdf {accessed 21.02.2024}

de Boyer Des Roches, A., Ledoux, D., & Veissier, I. (2024). Mini Review- Recognition of pain signs in dairy cows. EURCAW Ruminants & Equines (eurcaw-ruminants-equines.eu) <https://doi.org/10.5281/zenodo.10514095>

IVAPM. (2024). Pain Scale for Bovine. <https://ivapm.org/professionals/pain-scale-bovines/#:~:text=At%20Pain%20Level%20%3D%20%2C%20bovine,not%20moving%2C%20arched%20back%2C%20lame>

Lesimple, C., & Veissier, I. (2024). Mini- Review- Decision-making for timely euthanasia in end-of-career dairy cows. EURCAW Ruminants & Equines (eurcaw-ruminants-equines.eu) <https://doi.org/10.5281/zenodo.10514216>

National Dairy FARM Program. (2020-2022). Animal care – Reference Manual Version 4 https://nationaldairyfarm.com/wp-content/uploads/2020/09/FARM_Animal-Care-4-Manual_Layout_FINAL_091520_SinglePages.pdf {accessed 21.02.2024}

National Farm Animal Care Council. (2022). Code of Practice for the Care and Handling of Dairy Cattle. <https://www.nfacc.ca/codes-of-practice/dairy-cattle> {accessed 21.02.2024}

Sossidou, E., & Termatzidou, S.A. (2024). Mini Review- Cattle fitness for transport. EURCAW Ruminants & Equines (eurcaw-ruminants-equines.eu) <https://doi.org/10.5281/zenodo.10554591>